

Tvärförbindelsen

Arkeologisk utredning 2021 | Fastighet Lilleby 30:2 m.fl.
Björlanda och Lundby socknar | Göteborgs kommun

Ulf Ragnesten



ARKEOLOGISK RAPPORT FRÅN
GÖTEBORGS STADSMUSEUM
ISSN 1651-7636
© Göteborgs stadsmuseum 2021
Norra Hamngatan 12
411 14 GÖTEBORG
www.goteborgsstadsmuseum.se

REDAKTION
Else-Britt Filipsson
Tara Gullbrand
Karolina Kegel
Ulf Ragnesten
Johan Thörnqvist
Tom Wennberg

OMSLAGETS GRAFISKA FORM
Mimmi Andersson

Omslag: Provgropsgrävning i den planerade sträckningen för Tvärförbindelsen

UPPHOVSRÄTT
Om inget annat anges, enligt Creative Commons licens CC BY
Villkor: <http://creativecommons.org/licenses/by/4.0/deed.sv>

TOPOGRAFISKA OCH EKONOMISKA KARTAN
© Lantmäteriverket. Medgivande 507-98-3211

KARTOR FRÅN STADSBYGGNADSKONTORETS DATABAS
© Göteborgs Stadsbyggnadskontor

TVÄRFÖRBINDELSSEN

Arkeologisk utredning för tvärförbindelse mellan Torslandavägen och Nya Älvegårdsvägen på Hisingen

SAMMANFATTNING

Under våren 2021 utförde Göteborgs stadsmuseum en arkeologisk utredning med anledning av planerna på en tvärförbindelse mellan Torslandavägen och Nya Älvegårdsvägen på sydvästra Hisingen. Utredningen gjordes med hjälp av kartstudier och grävning av provgropar och maskinschakt. Området hade i söder karaktär av kraftigt exploaterad väg- och industrimark. Norra delen av utredningsområdet gick mycket i kuperad bergsterräng och i mindre utsträckning i ängs- och åkermark.

Redan innan utredningen fanns tre förhistoriska boplatser registrerade inom den planerade vägsträckan. Vid utredningen påträffades ytterligare fyra. Samtliga platser utgör förhistoriska boplatser och boplotsområden. Platserna utgör fornlämningar med skydd enligt kulturmiljölagen.

Ytterligare en fornlämning i form av en skålgrop påträffades liksom två övriga kulturhistoriska lämningar. Skålgropen och de två sistnämnda lämningarna anses inte behöva ytterligare arkeologiska åtgärder.

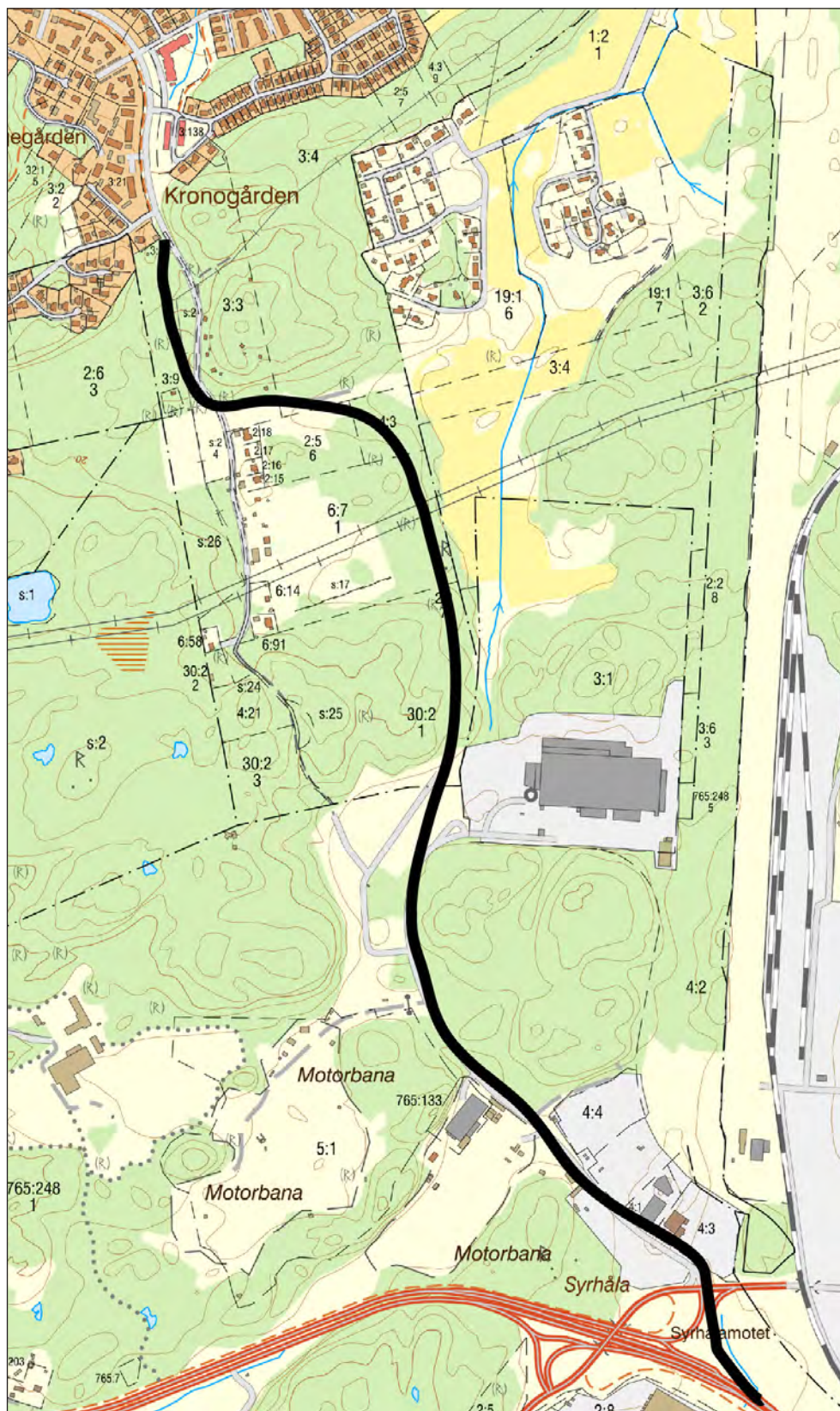
Vid fortsatt arbete med Tvärförbindelsen krävs förundersökning av de sju boplatslämningarna.

ADMINISTRATIVA UPPGIFTER

Länsstyrelsens dnr:	431-1221-2021
Uppdragsnummer i Fornreg:	202100263
GSM dnr:	0200/21
GSM utredningsnummer:	186
Fastighet:	Lilleby 30:2 m.fl. (figur 1-2)
Landskap:	Bohuslän och Västergötland
Socken:	Björlanda och Lundby
Koordinater:	N:6 400 720 / E:138 880 (SWEREF 99 12 00)
Uppdragsgivare:	Fastighetskontoret i Göteborg
Grävningsorsak:	Planerad tvärförbindelse mellan Torslandavägen och Nya Älvegårdsvägen
Grävningsinstitution:	Göteborgs stadsmuseum
Datum för undersökning i fält:	2021-04-12 – 2021-04-27
Undersökt yta:	ca 100 000 m ² (undersökningsområdet) ca 175 m ² (schakt)
Antal arkeologtimmar i fält:	192
Platsledare:	Karolina Kegel och Ulf Ragnesten
Övriga deltagare i fält:	Johan Thörnqvist och Niklas Borg
Inventariern GSM:	GSMA:210001



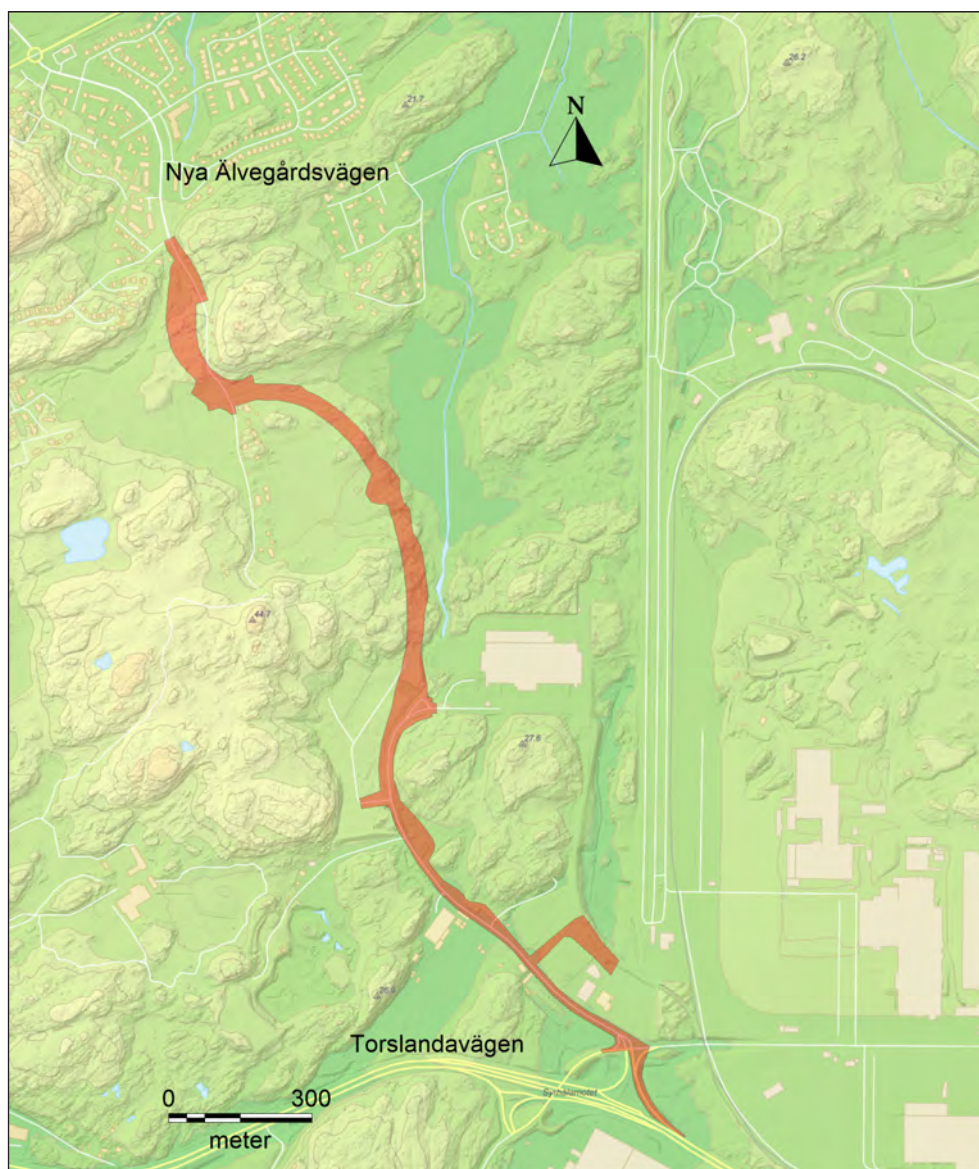
Figur 1. Den planerade Tvärförbindelsen markerad på Topografiska kartan. Skala 1:50 000.



Figur 2. Tvärförbindelsen markerad på fastighetskartan. Skala 1:10 000.

INLEDNING

En tvärförbindelse mellan Torslandavägen och Kongahällavägen har varit på gång under flera år. När det nu bestämts var den skall gå är det mellan Torslandavägen i höjd med Syrnhåla och norrut till Nya Älvegårdsvägen, som mynnar ut på Kongahällavägen. Det är en sträcka på ca 2,5 km. Med anledning av en fornlämningsrik miljö görs en arkeologisk utredning längs sträckan. Uppdraget utförs av Göteborgs stadsmuseum på uppdrag av länsstyrelsen i Västra Götaland. Uppdragsgivare är fastighetskontoret i Göteborgs kommun. Området för den arkeologiska utredningen visas i figur 3.

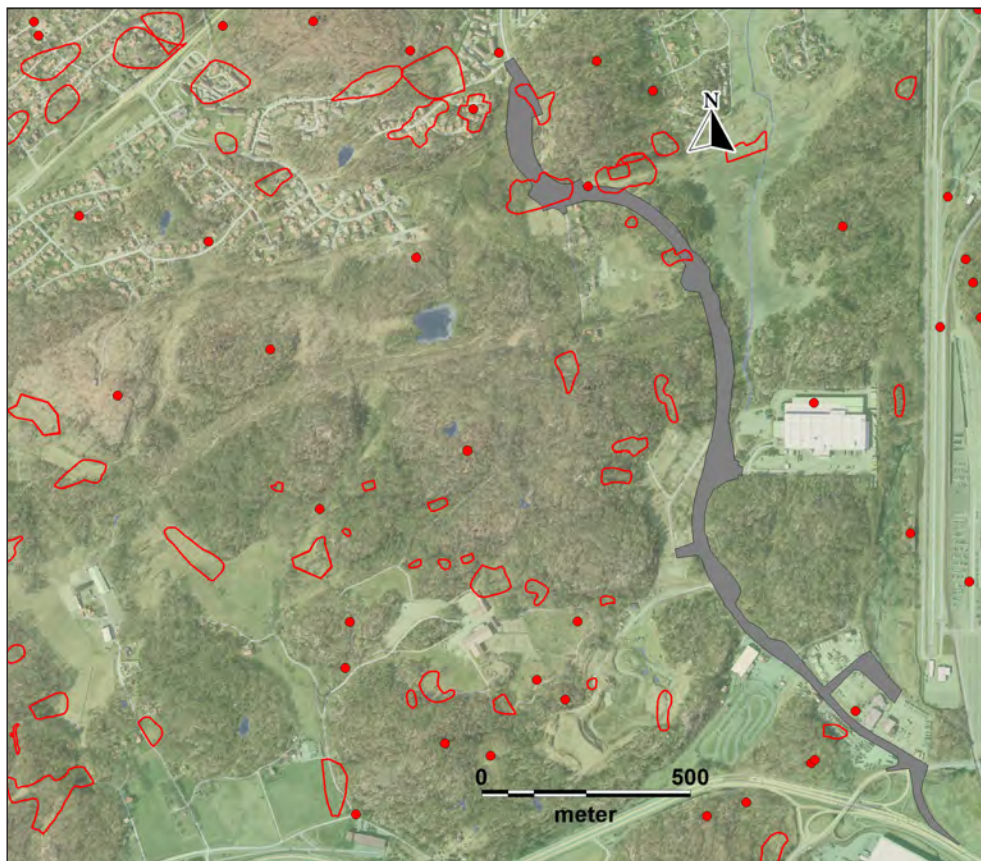


Figur 3. Utredningsområdet för Tvärförbindelsen mellan Nya Älvegårdsvägen och Torslandavägen markerat på kartan.

TOPOGRAFI OCH FORNLÄMNINGSMILJÖ

Terrängen mellan Torslandavägen och Kongahällavägen är mycket kuperad. Där finns inga stora jordbrukslätter, endast mindre dalgångar med jordbruksmark. Mellan dalgångarna är det bergig skogsmark. En och annan mindre vattensamling ligger i bergsterrängen, men ingen är så stor att den kan kallas sjö. Området höjer sig allmänt sett åt norr. I söder är de lägsta partierna endast 3-4 m över havet. I norr ligger de högsta bergspartierna kring 50 m över havet. I väster längs Kongahällavägen är området bebyggt, i huvudsak med bostäder. I sydväst finns mindre områden med bebyggelse. I öster och i direkt anslutning till Tvärförbindelsen ligger de låglänta terrängpartier som kallas Bronsålderssundet. Under bronsåldern gick havet in här och avdelade Hisingen i två större öar.

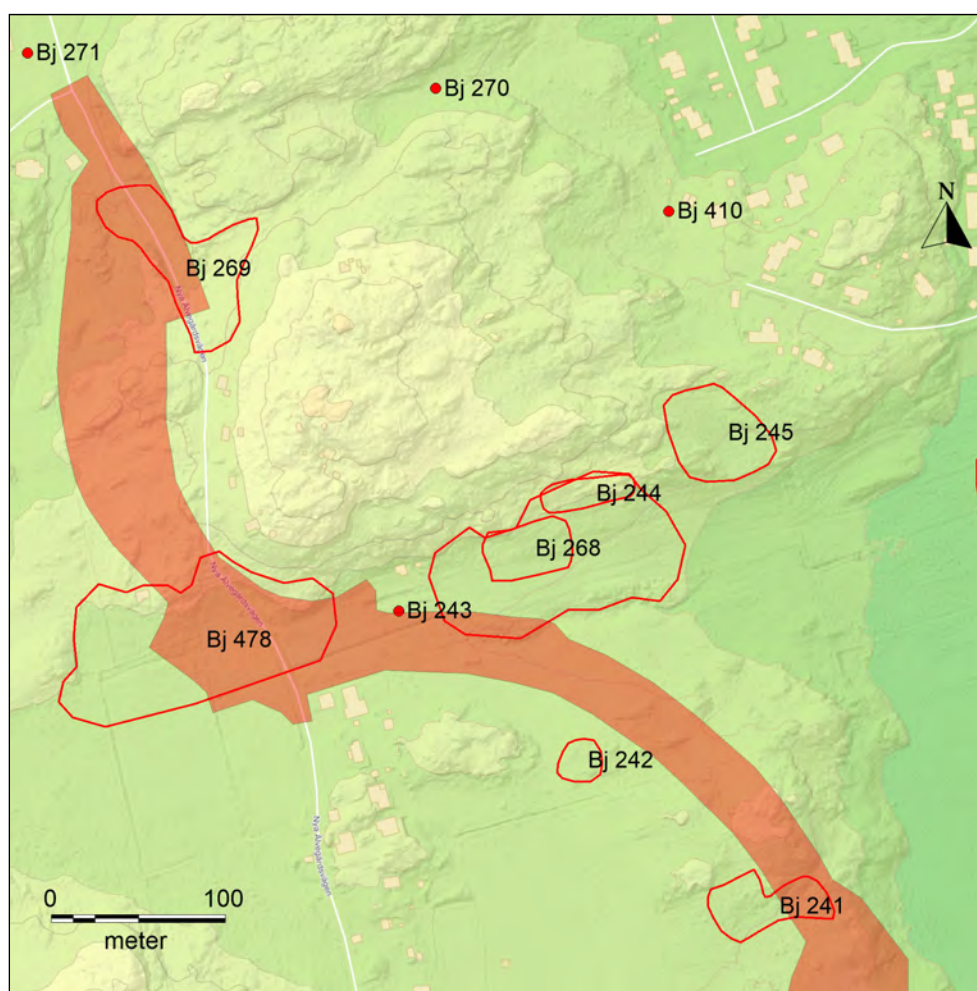
Området mellan Torslandavägen och Kongahällavägen är rikt på fornlämningar. De ligger av naturliga skäl oftast relativt högt i terrängen, vanligtvis mellan 10-25 m över havet. De flesta lämningar är förhistoriska boplatser i bergsslutningarna men flera är gravar på bergskrönen (figur 4).



Figur 4. En generell fornlämningsbild av området mellan Torslandavägen och Kongahällavägen (röda markeringar). Sträckningen för Tvärförbindelsen markerad med grått.

Den södra delen av utredningsområdet berörde ingen känd fornlämning, endast platsen för Lundby 147:1 (L1960:2269), som är en "lämning utan antikvarisk bedömning" i Riksantikvarieämbetets kulturmiljöregister (KMR). Platsen markerar läget för Syråla by och betraktas som helt undersökt (Olsson 1969a). Området är idag helt exploaterat.

Längst i norr berör utredningsområdet flera kulturhistoriska lämningar, vilket framgår av figur 5. Här ligger från norr räknat först fornlämning Björlanda 269:1 (L1970:6794). Den utgör en boplats där det ytplockats rikligt med slagen flinta. Fornlämningen är inte tidigare undersökt. Söderut därifrån berör Tvärförbindelsen fornlämning Björlanda 478 (L1960:2629), en boplats som tidigare påträffats vid arkeologisk utredning (von der Luft 2004). Boplatsen har med två ¹⁴C-analyser daterats till bronsålder.



Figur 5. Den norra delen av utredningsområdet berörde flera sedan tidigare kända fornlämningar.

Strax öster om sistnämnda ligger lokalen Björlanda 243:1 (L1970:7087) en mindre samling lösfynd som i kulturmiljöregistret (KMR) tillhör kategorin "ingen antikvarisk bedömning" eller "ej kulturhistorisk lämning". Fyndsamlingen består av dolkskaft, skrivskrapa, borrh och avslag (GAM 30539-30542, 32579).

I linje åt öster med de två sistnämnda lämningarna ligger Björlanda 268:1. Det är en boplats som varit föremål för arkeologiska insatser vid tre tillfällen. Den ingick först i en arkeologisk "sonderingsgrävning" 1971 (Andersson 1972a), därefter i en slutundersökning 1973 (Sandberg 1974) och slutligen i ytterligare en arkeologisk utredning (von der Luft 2004). Den innehöll flintfynd samt två hyddbottnar. Platsen daterades till bronsålder eller förromersk järnålder.

Ytterligare en redan tidigare känd fornlämning som berörs av den planerade Tvärförbindelsen är Björlanda 241:1 (L1970:6965). Den undersöktes och betraktades som borttagen 1972 (Wigforss 1973). Men första gången den berördes av arkeologiska insatser var i den tidigare nämnda "sonderingsundersökningen" från 1971. Vid slutgrävningen 1972 konstaterades utifrån fyndmaterial att boplatsen tillhörde den mellan- och yngre järnålders groppkeramiska kulturen. Det fanns dock även ¹⁴C-dateringar till äldre järnålder, yngre järnålder och historisk tid.

TIDIGARE UNDERSÖKNINGAR

Utredningsområdet (UO) för den aktuella tvärförbindelsen har genom åren varit föremål för andra arkeologiska utredningar. Nedan beskrivs vilka dessa varit och det viktigaste som framkommit. Utredningsnumren (Utr) är Stadsmuseets interna nummer.

- År 1968: Utr 108, Syrnhåla. Berörde sydligaste delen av nuvarande UO. Provgropar grävdes. (Olsson 1969b)
- År 1971: Utr 13, Syrnhåla. Berörde norra delen av nuvarande UO, dock ej hela norra delen. Fornlämningarna Björlanda 241, 244 och 268 påträffades. (Andersson 1972b)
- År 2002: Utr 125, Bulyckemotet, Väg 155. Berörde Syrnhålamotet, dvs. sydligaste delen av nuvarande UO.
s. 6: "Vid inventeringen kunde det konstateras att flertalet av de gårdslägen som finns upptagna på kartmaterialet kunde beläggas i fält".
Boplats Lundby 332:1 påträffad.
Inga schakt grävda inom den yta som nu berörs. (Nieminen 2002)
- År 2003: Utr 19, Lilleby, Älvegårdsvägen-Bottnevägen. Berörde nordligaste delen av nuvarande UO.
Fyra nya fornlämningar; tre boplatser och en skålgropsförekomst: Björlanda 477, 478, 268 (den sistnämnda inte ny).
Inga schakt dragna inom nuvarande UO. (von der Luft 2004)

SYFTE OCH UNDERSÖKNINGSMETOD

Syftet med den arkeologiska utredningen är att ta reda på om fornlämningar berörs av det planerade arbetsföretaget. Utredningen syftar till att preliminärt avgränsa nyupptäckta fornlämningar inom utredningsområdet.

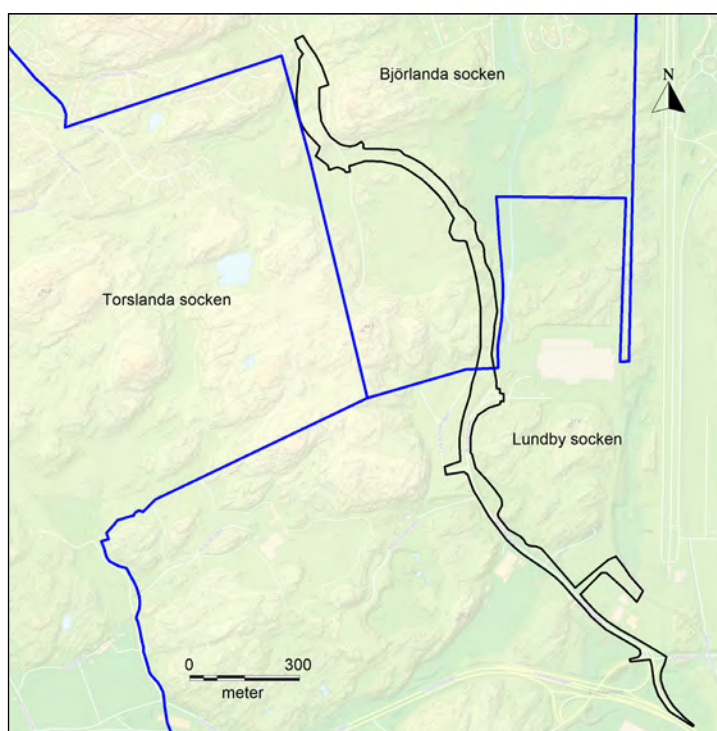
Resultaten från utredningen ska kunna användas vid Länsstyrelsens fortsatta tillståndsprövning och utgöra underlag inför eventuella kommande arkeologiska åtgärder. Resultaten ska också kunna användas som underlag i företagarens planering.

NATURVETENSKAPLIGA BESTÄMNINGAR

Inom utredningens ramar har det funnits möjlighet att utföra vissa naturvetenskapliga dateringar. Det har dock inte påträffats något kol eller annat organiskt material som kunnat dateras.

KARTSTUDIER

Utredningsområdet för Tvärförbindelsen berörde så gott som tre socknar på Hisingen: Björlanda, Lundby och Torslanda (figur 6). Området sträckte sig fram till Torslanda i nordväst men berörde egentligen inte denna socknen. Norra halvan av området låg i Björlanda och södra halvan i Lundby. Ända fram till 1658 utgjorde



Figur 6.
Utredningsområdet berörde eller angränsade till tre socknar på Hisingen.

gränsen mellan Björlanda och Lundby riksgrens mellan Sverige och Norge, så man kan säga att norra halvan av Tvärförbindelsen ligger i det historiska Norge och södra halvan i Sverige. Märkligt nog karaktäriseras också norra halvan i Björlanda av en helt annan terrängtyp än den södra i Lundby, vilket beskrevs inledningsvis. Terrängen har också påverkat fornlämningsbilden mellan norr och söder, vilket skall visas nedan i avsnittet Grävningssiakttagelser.

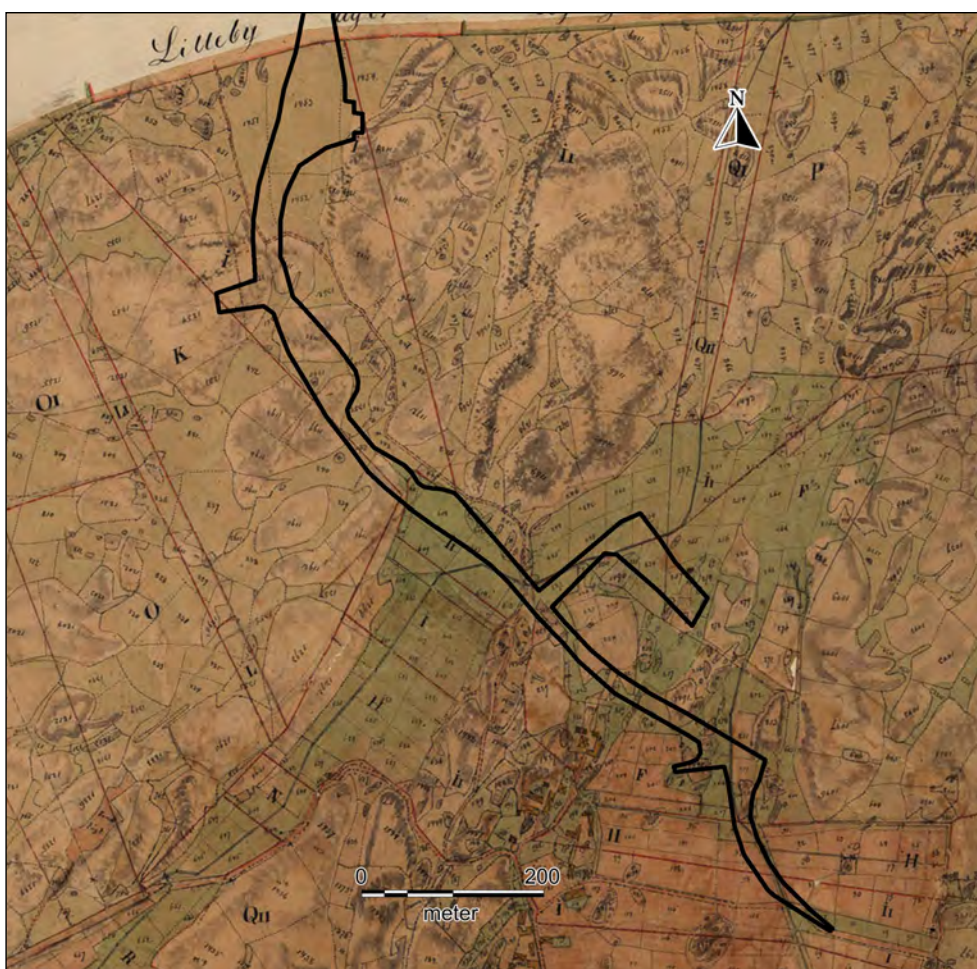
Den norra delen av utredningsområdet, som är avsevärt kuperad, har före 1900-talet knappast varit uppodlad på några ställen. Marken har utgjort skogs- och bergsterräng. Det framgår av skifteskartan för gården Lilleby i Björlanda från 1847 (figur 7). En del av marken har dock sannolikt utgjort betesmark.



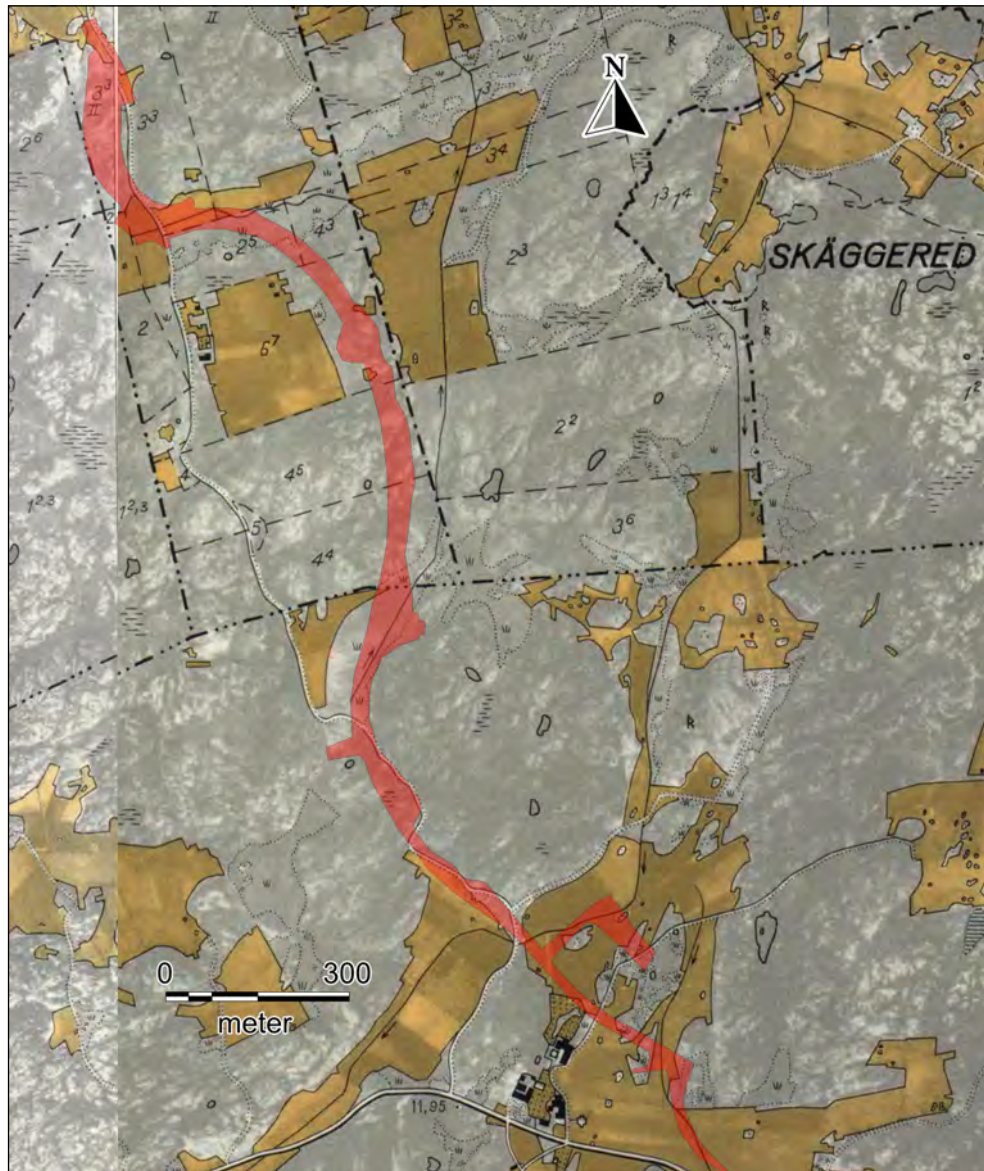
Figur 7. Karta från 1847 över laga skifte i Lilleby, Björlanda socken. Norra delen av den planerade Tvärförbindelsen är markerad.

Den södra delen av utredningsområdet har också delvis varit kuperad, men här har även funnits jämna och uppodlade partier, som där byn Syrhåla haft sina odlingsmarker. Detta framgår bland annat av byns laga skifteskarta från 1863 (figur 8). Vid utredningstillfället fanns inga uppodlade marker kvar. Området var utnyttjat som väg- och industrimark.

Den något mer moderna ekonomiska kartan från 1934 visar hur uppodlingsgraden ökat i området liksom på andra ställen i samhället. Av kartan framgår att mindre partier av terrängen i norr, inom utredningsområdet, blivit utnyttjat som åkermark (figur 9). Vid utredningstillfället utgjordes dessa partier av ängs- och betesmark och mycket höll på att växa igen.



Figur 8. Karta från 1863 över laga skifte i Syrhåla, Lundby socken. Södra delen av den planerade Tvärförbindelsen är markerad.

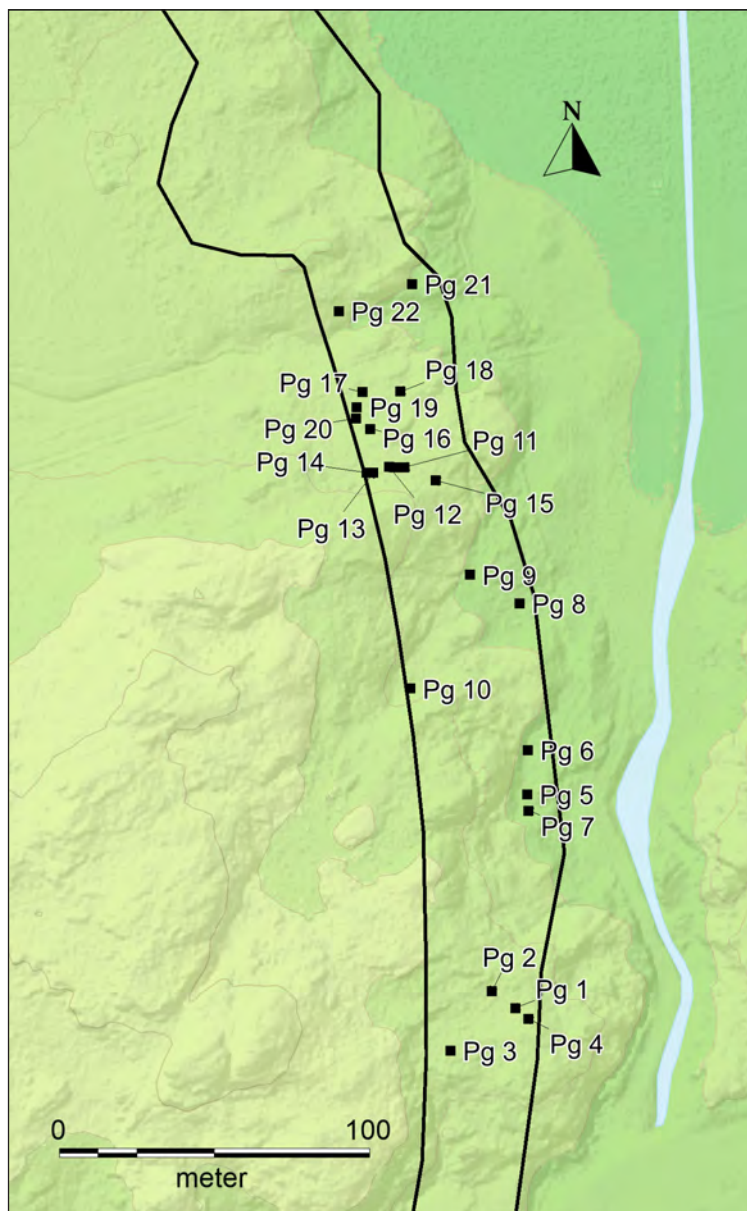


Figur 9. Utredningsområdet inlagt på den ekonomiska kartan från 1934.

GRÄVNINGSIAKTTAGELSER

När fältarbetet startade inleddes utredningen med att gräva provgropar för hand (se bilden på framsidan och figur 11). De grävdes inledningsvis (22 stycken) och huvudsakligen i den bergiga terrängen mitt på utredningssträckan (figur 10). Här sluttade terrängen ganska brant åt öster och det var omöjligt att använda en grävmaskin.

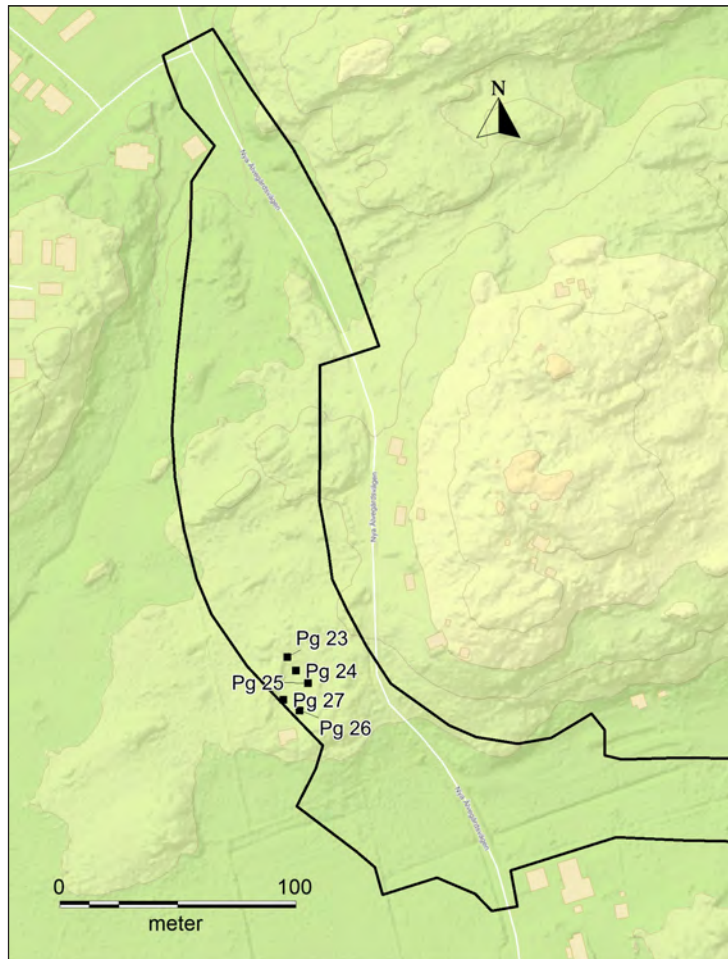
Ännu längre norrut fanns likaså ett svårtillgängligt parti där det grävdes provgropar (5 stycken). Här var det närmast skog och en närbelägen privat fastighet som gjorde det svårt att använda grävmaskin. (figur 12)



Figur 10. Läget för provgroparna som grävdes inledningsvis i den bergiga terrängen mitt på utredningsområdet.



Figur 11. Provgropsgrävning i den bergiga terrängen mitt på utredningsområdet.

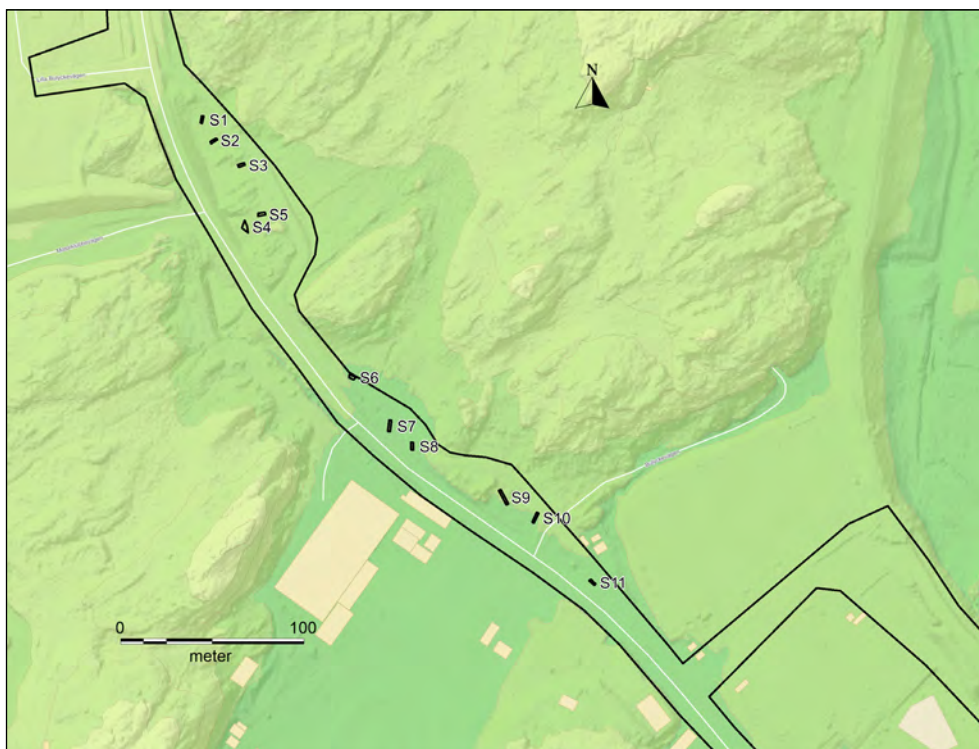


Figur 12. Provgropar grävdes även norrut i ett svårtillgängligt parti av utredningsområdet.

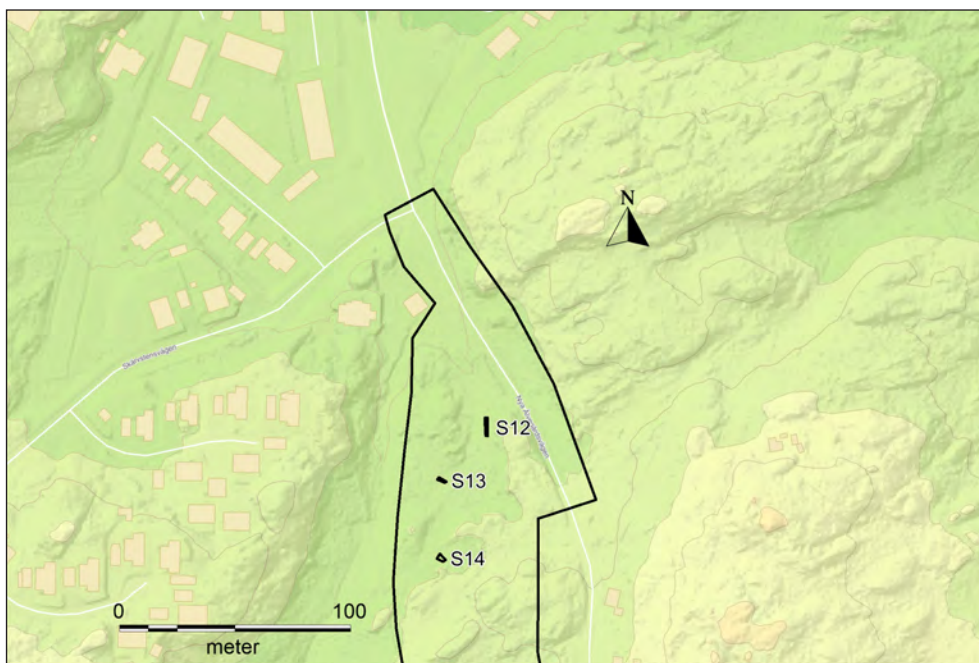
Grävmaskinsschaktningen (sammanlagt grävdes 45 schakt) inleddes på den södra delen av utredningsområdet. Här var marken kraftigt exploaterad av vägar och industribyggnader. Det fanns vissa terrängpartier invid Bulyckevägen som föreföll intakta. 11 schakt kunde grävas i det här området (figur 13).

Maskingrävningen fortsatte därefter norrifrån med tre schakt (figur 14) innan schaktningen avslutades genom att gå från mitten av utredningsområdet och norrut (figur 15).

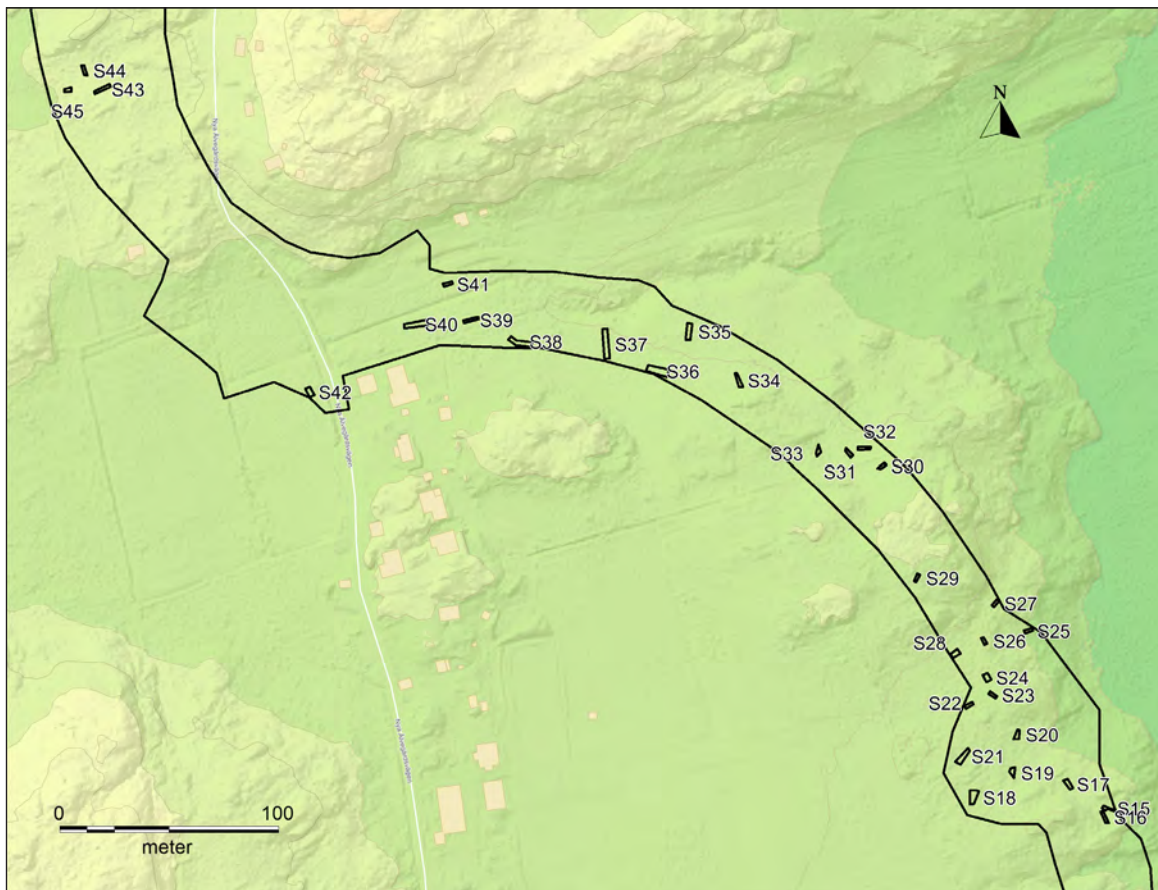
Beskrivning av provgropar, schakt och anläggningar redovisas i bilaga 1. Fynd från grävningen har inte tillvaratagits vid utredningen, men de har dokumenterats och återdeponerats. De ingår givetvis i tolkningen av de påträffade lämningarna.



Figur 13. Maskinschakt grävda i den södra delen av utredningsområdet.



Figur 14. Maskinschaktningen från norr inleddes med tre schakt.



Figur 15. Maskinschaktningen avslutades med att gå från mitten av utredningsområdet och norrut.

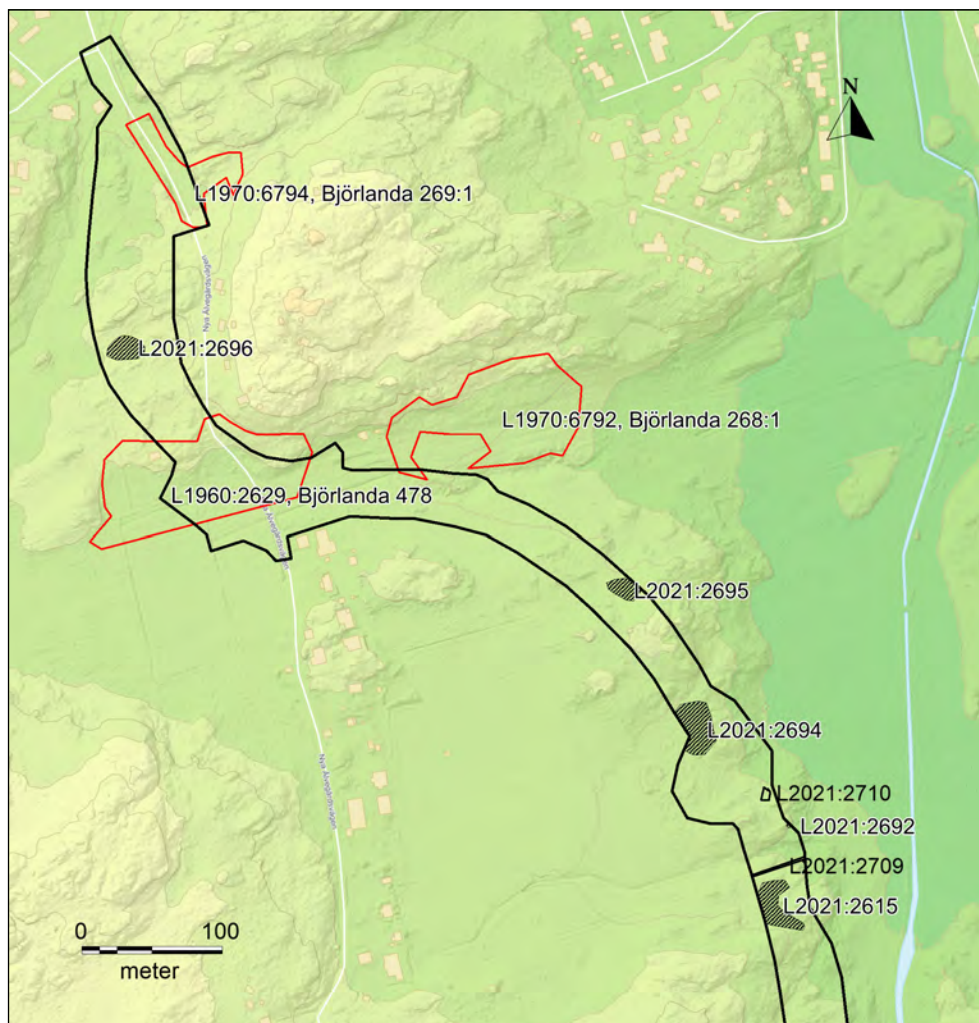
REDOVISNING AV RESULTATEN

Som beskrevs inledningsvis fanns redan innan utredningen några fornlämningar inom utredningsområdet för Tvärförbindelsen. De ingår i nedanstående redovisning. Björlanda 243:1 (L1970:7087) och Lundby 147:1 (L1960:2269) lämnas utanför redovisningen eftersom de inte klassas som kulturhistoriska lämningar. Fornlämningar och övriga fornlämningar är inlagda på kartan figur 16. De har registrerats i Riksantikvarieämbetets kulturmiljöregister och har fått sina benämningar därifrån.

Detaljerade provgrops- och schaktbeskrivningar finns i bilaga 1-2. I bilaga 2 finns redovisning av anläggningars läge i schakt.

L2021:2615, nypåträffad fornlämning

Söderifrån räknat påträffades en ny fornlämning ungefär mitt på utredningssträckan (L2021:2615): Boplats, ca 30×20 m (N–S). Belägen i skogsmiljö med bergsimpediment. I tioalet grävda provgroppar påträffades flintavslag samt enstaka bergartsavslag. Fynden uppträdde i siltlager ca 25 cm under markytan (figur 17) Inga påträffade anläggningar. Preliminär datering: Sten- eller bronsålder.



Figur 16. Nya och redan kända fornlämningar och övriga kulturhistoriska lämningar inom utredningsområdet. Nypåträffade fornlämningar är skrafferade.



Figur 17. Fynden på den nypåträffade boplatsen uppträdde ca 25 cm ned i marken, under ett mörkt kollager. Foto från Pg20.

L2021:2709, nypåträffad övrig kulturhistorisk lämning

Ett stycke norr om föregående har en stengärdesgård/hägnad registrerats som övrig kulturhistorisk lämning (L2021:2709): Hägnad, 40 m lång (Ö–V) inom utredningsområdet, fortsätter åt SV och NO. Flerskiktad och flerradig, 1,5 m bred och 0,5–1 m hög, av 0,4–1 m stora stenar. Gärdesgården hade ett par större uppresta stenar bland de övriga, vilket har anses anmärkningsvärt och ovanligt.

L2021:2692, nypåträffad fornlämning

På ett stort bergfast stenblock i kanten av en bergsbrant fanns en skålgrop (L2021:2692): Skålgropsförekomst i block, 2x4 m stort och ca 2 m högt, bestående av 1 skålgrop. Den är 4 cm i diameter och 1,5 cm djup. Gropen är placerad i en mindre diabasgång i det stora granitblocket (figur 18). Nedanför bergsbranten ligger åkermark som utgör det forna Bronsålderssundet.

Trots intensivt sökande kunde inte någon mer skålgrop påträffas. Även schakt grävdes i närheten utan att något av intresse iakttoogs.



Figur 18. På krönet av ett stort bergfast stenblock påträffades en skålgrop. I bakgrunden ses åkermarken som utgjort det forna Bronsålderssundet. Foto mot öster.

L2021:2710, nypåträffad övrig kulturhistorisk lämning

En vattendamm låg ett trettioal meter norr om skålgropen. Dammen kunde konstateras vara från historisk tid då den blivit sprängd ur berget till ett djup av omkring 2 m (figur 19). Dammen har registrerats som en övrig kulturhistorisk lämning (L2021:2710): Damm, ca 8x6 m (N-S). Stensatt i västra och norra kanten av stenar ca 0,3-0,4 m stora. Dammen är 1-1,2 m djup. Möjligen har den utlopp åt öster.



Figur 19. Damm från historisk tid. Foto mot öster.

L2021:2694, nypåträffad fornlämning

Den 1972 delvis undersökta boplatsen L1970:6965 visade sig ha avsevärda mängder fynd kvar liksom enstaka anläggningar. Kvarvarande delar har registrerats som en ny fornlämning (L2021:2694): Boplats, ca 40×20 m (N–S). I den glest slybeväxta marken framkom relativt rikligt med slagen flinta liksom enstaka bergartsavslag. En anläggning i form av en grusbemängd grop framkom. Den var 0,5-1 m stor och hade mycket slagen flinta i ytan (figur 20). Omfattar delvis SÖ delen av Björlanda 241 (L1970:6965), som tidigare ansetts som undersökt och borttagen. Preliminär datering: Sten- eller bronsålder och eventuellt mesolitikum.



Figur 20. A5 (grop) i S6 på boplatsen L2021:2694.

L2021:2695, nypåträffad fornlämning

I en nordsluttning i den mer höglänta delen av utredningsområdet framkom en boplatslämning som fått beteckning L2021:2695: Boplat, ca 20×20 m. I skogsmarken framkom tämligen rikligt med slagen flinta. Den utgjordes delvis av spånmaterial. I det sandiga boplatslagret iaktogs en kolfläck, 0,45x0,2 m stor i ytan innehållande tämligen rikligt med slagen flinta. På och i anslutning till boplaten fanns två synliga stenramar. Den ena var 4x1,3 m stor och den andra ca 2x1,3 m stor (figur 21). Stenramarna utgjordes av stenar 0,2-0,4 m stora. Deras funktion är oklar. Preliminär datering: Sten- eller bronsålder och eventuellt historisk tid vad gäller stenramarna.



Figur 21. En av de två stenramar som påträffades i markytan på boplaten L2021:2695. Foto mot öster.

L1970:6792, fornlämning känd sedan tidigare

Fornlämning L1970:6792 (Björlanda 268:1) var känd sedan tidigare. Den berör delvis utredningsområdet (se figur 16). Den beskrivs som en boplats, ca 120x60 m (ÖNÖ-VSV). Ett ca 50x50 m stort område i SV delen av boplatsoområdet är undersökt och borttaget 1973. Vid undersökningen påträffades bl. a. 2 hyddbottnar och flintmaterial från bronsålder/förromersk järnålder.

L1960:2629 och L1970:6794, fornlämningar kända sedan tidigare

Även fornlämningarna L1960:2629 (Björlanda 478) och L1970:6794 (Björlanda 269:1) är kända sedan tidigare. Båda fornlämningarna berör den norra delen av utredningsområdet. Den förstnämnda beskrivs i KMR som: Boplatsoområde, ca 160x70 m (ÖNÖ-VSV), bestående av ett kulturlager, 0,23 m tjockt. Lagret består av sotig silt med ett rikligt flintmaterial. Kolprover har daterats till 1300-970 cal BC. Flintmaterialet består av avslag, delvis svallat och vitpatinerat. Den andra fornlämningen är inte undersökt på något sätt. Den betecknas som en boplats ca 90x70 m. Ytplockat material av slagen flinta.

L2021:2696, nypåträffad fornlämning

Slutligen berör den nypåträffade fornlämningen L2021:2696 det aktuella utredningsområdet (figur 22). Fornlämningen utgör en boplats ca 20x25 m (N-S). I maskinschakt framkom två fyndhorisonter. Den övre utgjordes av skarpa flintavslag samt redskap. Den undre fyndhorisonten innehöll stora mängder vitpatinerade spån och avslag. Preliminär datering: Sten- eller bronsålder samt mesolitikum. Inga påträffade anläggningar.



Figur 22. Platån med den nypåträffade boplatzen L2021:2696. Foto mot nordost.

ANTIKVARISK BEDÖMNING

Inom utredningsområdet har följaktligen fem nya fornlämningar påträffats. En av dem utgörs av skålgropen, de övriga är förhistoriska boplatser. Samtliga har skydd enligt kulturmiljölagen.

Ytterligare tre fornlämningar var tidigare kända inom området. Dessa är också boplatser och ett boplatsområde och har likaså skydd enligt kulturmiljölagen.

Åtgärder vid fortsatt exploatering

Skålgropslokalen anses inte behöva undersökas ytterligare. Således bör vid fortsatt exploatering följande sju fornlämningar förundersökas:

L2021:2615, boplat

L2021:2694, boplat

L2021:2695, boplat

L2021:2696, boplat

L1970:6792 (Björlanda 268:1), boplat

L1960:2629 (Björlanda 478), boplatsområde

L1970:6794 (Björlanda 269:1), boplat

LITTERATUR

Andersson, Stina. 1972a. *Syrhåla Göteborg. Boplatsområde sonderingsgrävning*. Göteborgs stadsmuseum. Arkeologisk arkivrapport 1971:13 = Fynderapporter 1972.

Andersson, Stina. 1972b. *Syrhåla Göteborg. Boplatsområde sonderingsgrävning*. Göteborgs stadsmuseum. Arkeologisk arkivrapport 1971:48 = Fynderapporter 1972, s. 1-64.

Andersson, Stina, Rex Svensson, Karin och Wigforss, Johan. 1978. Sorteringsschema för flinta. *Fynderapporter 1978*, s. 215-252.

Luft von der, Magnus. 2004. *Utredning Älvegårdsvägen/Bottnevägen*. Arkeologisk rapport från Göteborgs Stadsmuseum 2004:45.

Nieminen, Johannes. 2002. *Rapport över särskild utredning i Göteborgs kommun 2002. Bulyckemotet Väg 155*. Göteborgs stadsmuseum. Arkeologisk arkivrapport 2002:01.

Olsson, Hasse. 1969a. *Göteborg Lundby 147 Syrhåla. Byplats*. Göteborgs stadsmuseum. Arkeologisk arkivrapport 1968:14 = Fynderapporter 1969.

Olsson, Hasse. 1969b. *Syrhåla området, Introduktion*. Göteborgs stadsmuseum. Arkeologisk arkivrapport 1968:29 = Fynderapporter 1969, s 21-45.

Sandberg, Berit. 1974. *Lilleby Björlanda 268, 242. Boplatsområde bronsålder, äldre järnålder*. Göteborgs stadsmuseum. Arkeologisk arkivrapport 1973:08 = Fynderapporter 1974.

Wigforss, Johan. 1973. *12:S 157 Lilleby Göteborg. Boplatsområde yngre stenålder*. Göteborgs stadsmuseum. Arkeologisk arkivrapport 1972:08 = Fynderapporter 1973.



Figur 23. Schaktgrävning i södra delen av utredningsområdet, nära Bulyckevägen. Foto mot norr.

Provgropsbeskrivning

Provgropsnr	Lagerföljd (cm)	Kommentar
PG1 Fynd: -	0-15 Förna/humus 15- Fuktig silt	
PG2 Fynd: -	0-15 Förna/humus 15- Silt	
PG3 Fynd: -	0-20 Förna/humus 20- Mörk silt	
PG4 Fynd: -	0-20 Förna/humus 20- Silt	
PG5 (Meterruta) Fynd: Flinta varav en bränd bit samt kvarts	0-12 Förna/humus 12-27 Grå sand 27- Gul sand	Fynd i grå sandlagret
PG6 (Meterruta) Fynd: Kol och enstaka slagna flintor varav två kärnor. Möjligtvis skärvstenar	0-15 Förna/humus 15-35 Grå sand 35- Gul sand	Fynd i grå sandlagret
PG7 Fynd: -	0-12 Förna/humus 12-15 Grå sand 15- Gul sand	
PG8 Fynd: -	0-16 Förna/humus 16-21 Grå silt 21- Gulgrå silt	
PG9 Fynd: -	0-25 Förna/humus 25- Fuktigt grus	
PG10 Fynd: -	0-20 Förna/humus 20-35 Torvig sand 35- Silt	
PG11 Fynd: 1st bergavslag	0-10 Förna/humus 10-20 Grå sand 20-40 Brun sand 40- Gul sand	Fynd i grå sandlagret
PG12 Fynd: Enstaka slagna flintor	0-15 Förna/humus 15-30 Grå grusig sand 30- Rödbrun siltig sand	Fynd i grå sandlagret
PG13 Fynd: Enstaka slagna flintor. Eventuellt en mindre mängd keramik	0-15 Förna/humus 15-25 Grå sand 25- Spräcklig ljus- och mörkgrå sand	Fynd i grå sandlagret
PG14 Fynd: Ett tillhugget flintstycke	0-25 Förna/humus 25- Grå siltig sand	Fynd i sandlagret på ca 35 cm djup
PG15 Fynd: -	0-10 Förna/humus 10-20 Grå sand 20- Orange sand	
PG16 Fynd: Enstaka slagna flintor	0-10 Förna/humus 14-38 Grå siltig sand med kolstänk 38- Berg	Fynd i grå sandlagret

PG 17 Fynd: Tunna flintavslag	0-10 Förna och silt 10-20 Grå sand 20- Berg	Fynd i grå sandlagret
PG18 Fynd: Enstaka slagna flintor	0-15 Förna/humus 15-35 Siltigt grus 35- Berg	Fynd i gruslagret
PG19 Fynd: -	0-10 Förna/humus 10-20 Gråbrun humös sand 20- Orange sand/silt	
PG20 Fynd: Enstaka grovt slagna flintor	0-15 Förna/humus 15-18 Kollager 18-40 Grå sand 40- Gulbrun sandig silt	Fynd i grå sandlagret
PG21 Fynd: Enstaka slagna flintor	0-10 Förna/humus 10-20 Brun sandig silt 20- Gulbrun sandig silt	Fynd i bruna sandlagret
PG22 Fynd: -	0-15 Förna/humus 15- Gulbrun silt	
PG23 Fynd: Enstaka grovt slagna flintor	0-15 Förna/humus 15- Mörkbrunt grus med stenar	Fynd i gruslagret
PG24 Fynd: -	0-5 Förna/humus 5-30 Grå grusig sand med kol i botten 30- Brun silt	
PG25 Fynd: -	0-10 Förna/humus 10- Gråbrun skiktad sand och silt	
PG26 Fynd: Ett flintavslag	0-10 Förna/humus 10-40 Gråbrun grusig sand 40- Berg	Fynd i gråbruna sandlagret
PG27 Fynd: -	0-15 Förna/humus 15- Mörkgrå grusig silt	

Schaktbeskrivning

Schaktnr	Lagerföljd (cm)	Kommentar
S1 Anläggning: - Fynd: -	0-40 Fylle 40- Sand och grus	
S2 Anläggning: - Fynd: -	0-60 Fylle 60- Sand och grus.	Berg på 50 cm djup i västra delen
S3 Anläggning: - Fynd: -	0-70 Siltig matjord 70- Lera	
S4 Anläggning: - Fynd: -	0-70 Fylle	
S5 Anläggning: - Fynd: -	0-40 Fylle	
S6 Anläggning: - Fynd: -	0-25 Lerig matjord 25- Siltig lera	
S7 Anläggning: - Fynd: -	0-50 Påförd matjord/fylle 50-75 Gul siltig lera/sand 75- Blålera	
S8 Anläggning: - Fynd: -	0-90 Fylle 90- Silt och lera	
S9 Anläggning: - Fynd: -	0-10 Torvgräs 10-40 Matjord 40- Lera och berg	
S10 Anläggning: - Fynd: -	0-10 Torvgräs 10-35 Matjord 35- Sand	
S11 Anläggning: - Fynd: -	0-15 Växtskikt 15- Fylle	
S12 Anläggning: A2: Härdrest med kol och enstaka skörbrända stenar A3: Gråsvart fläck Fynd: Enstaka slagna flintor	0-30 Lera 30- Siltigt lager och berg	Anläggningar och fynd påträffade i det siltiga lagret. Leran är påförd, troligtvis gammal markväg
S13 Anläggning: A4: Fläck, siltig sand med kol, 20 cm djup Fynd: -	0-15 Förna/humus 15-35 Grå silt 35-55 Grå sand 55-85 Fuktig gul sand 85- Lera	Anläggning i grå sandlagret
S14 Anläggning: - Fynd: -	0-10 Förna/humus 10-55 Sand 55-67 Hård sand 67- Lera och berg	

S15 Anläggning: A5: Grop eller härdbotten med enstaka kolrester. Oregelbunden, 10 cm djup. Troligen naturlig Fynd: Enstaka slagna flintor	0-15 Förna/humus 15-25 Sand	Anläggning och fynd i sandlagret
S16 Anläggning: - Fynd: -	0-10 Förna/humus 10-25 Grå sand 25- Brun sand	Mörkare yta i den grå sandén i norr men ingen form eller djup, kolstänk i hela sandlaget
S17 Anläggning: - Fynd: -	0-15 Förna/humus 15-50 Stenigt grus 50- Lera	
S18 Anläggning: - Fynd: Enstaka slagna flintor	0-20 Förna/humus 20-30 Siltig sand 30- Lera	Fynd i siltiga sandlagret
S19 Anläggning: - Fynd: -	0-20 Förna/humus 20-30 Siltig sand 30- Lera	
S20 Anläggning: - Fynd: -	0-15 Förna/humus 15-45 Sand och grus 45- Berg	
S21 Anläggning: - Fynd: -	0-15 Förna/humus 15-50 Silt 50- Lera och berg	
S22 Anläggning: - Fynd: Tämligen rikligt med flintavslag samt en skrapa. Ej svallat	0-10 Förna/humus 10-25 Grå sand (grov) 25- Lera	Fynd i grå sandlagret
S23 Anläggning: - Fynd: Flera flintavslag	0-10 Förna/humus 10-20 Fuktig silt 20-30 Brun sand (grov) 30- Grus med stora stenar	Fynd i bruna sandlagret
S24 Anläggning: - Fynd: Relativt fyndrikt. Eventuellt lihultyxefragment. En knacksten. Flintavslag	0-15 Förna/humus 15-30 Grå grusig sand 30- Stenigt grus	Fynd i grusiga sandlagret
S25 Anläggning: - Fynd: -	0-35 Omrörd jord och grus	
S26 Anläggning: - Fynd: Rikligt med flinta. Redskap och avslag. En skrapa. Ej patinerat	0-10 Förna/humus 10-25 Brun siltig sand 25-45 Brunsvart sotig sand 45- Berg	Fynd i bruna siltiga sandlagret och i brunsvarta sotiga sandlagret

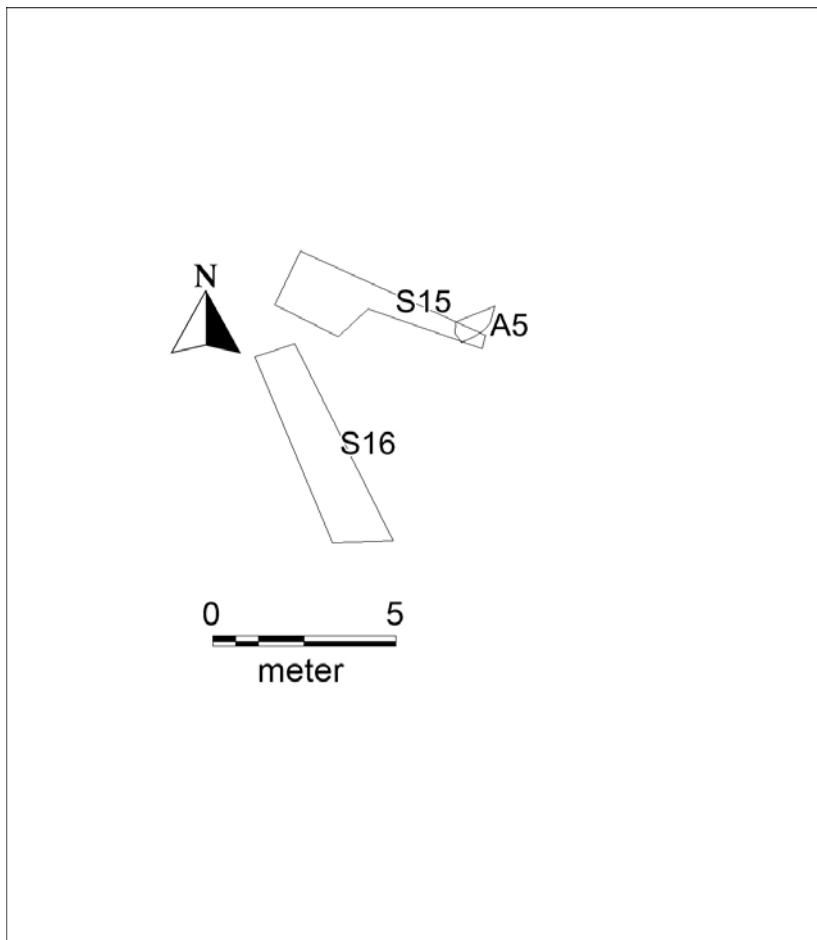
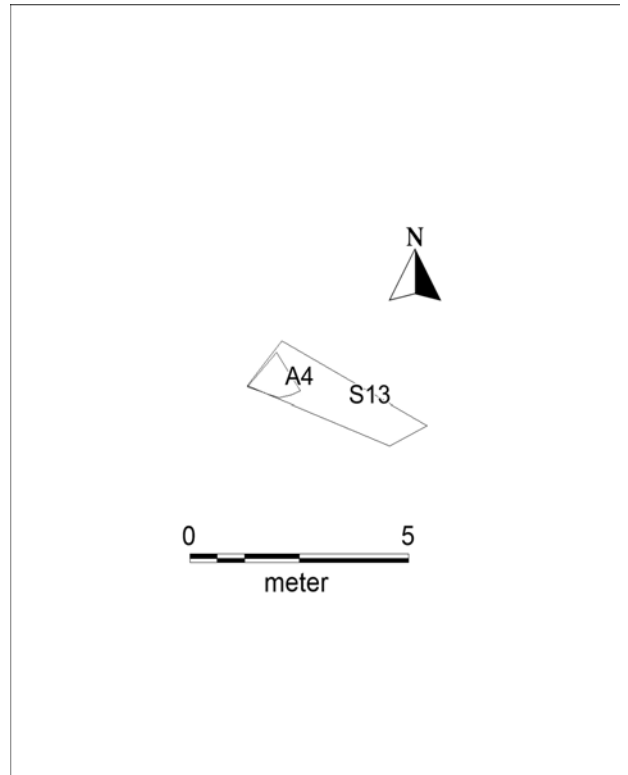
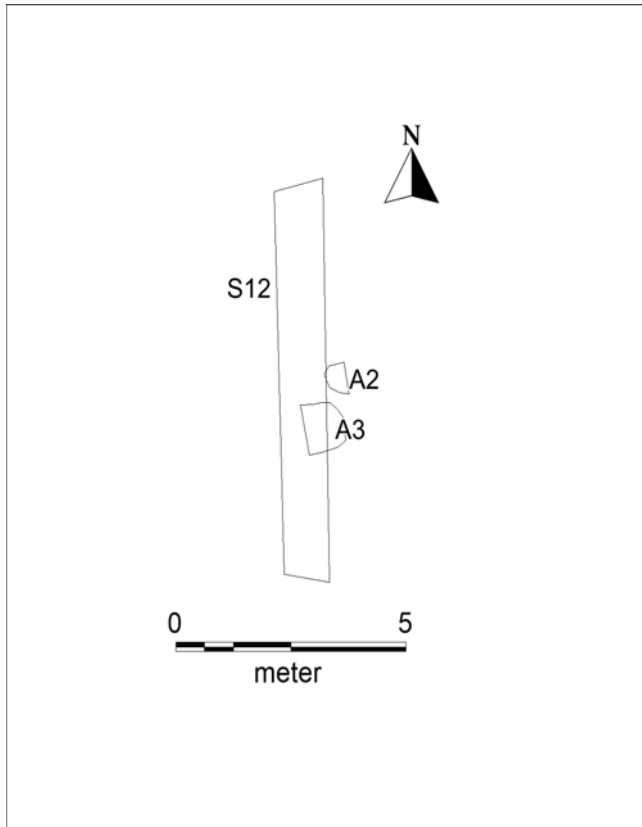
S27 Anläggning: - Fynd: Enstaka slagna flintor	0-15 Förna/humus 15- Brunt stenigt grus	
S28 Anläggning: A6: Grop i gruslagret, syntes som en 1 x 0,5 m stor grå grusfläck. Troligtvis syntes enbart halva anläggningen. Cirka 15 cm djup Fynd: Slagen flinta. Rikligt med slagen flinta i A6. Ett troligt glättstensfragment. Ett flintspån	0-8 Förna/humus 8-16 Grått grus 16- Gul lera	Anläggning och fynd i grå gruslagret
S29 Anläggning: - Fynd: -	0-10 Förna/humus 10- Sten och block i sand	
S30 Anläggning: A7: Fläck med kol i sandlagret, 45 x 20 cm. Fynd: Ganska rikligt med avslag och spånliknande avslag	0-10 Förna/humus 10- Siltig sand	
S31 Anläggning: - Fynd: Enstaka slagna flintor	0-20 Förna/humus 20- Lerigt silt	Bränd lera och kolstänk i silten
S32 Anläggning: - Fynd: Rikligt med slagna flintor	0-15 Förna/humus 15- Siltig grå sand	Bränd lera och kolstänk i botten av siltiga gråa sandlagret
S 33 Anläggning: - Fynd: Enstaka slagna flintor	0-15 Förna/humus 15-35 Stenig grå sand med enstaka block 35- Lera	Fynd i grå sandlagret
S34 Anläggning: - Fynd: -	0-20 Matjord 20- Lerig silt	
S35 Anläggning: - Fynd: -	0-25 Matjord 25- Lera	
S36 Anläggning: - Fynd: Enstaka slagna flintor	0-20 Matjord 20- Lera	
S37 Anläggning: - Fynd: -	0-20 Matjord 20- Lera	
S38 Anläggning: - Fynd: -	0-20 Matjord 20- Lera	

S39 Anläggning: - Fynd: -	0-25 Matjord 25- Lera	
S40 Anläggning: A10: 1,5 x 0,8 m grå siltig fläck i leran. 18 cm djup. Lergrop A11: 1,3 x 0,8 m grå siltig fläck i leran. 12 cm djup. Lergrop Fynd: -	0-25 Matjord 25- Lera	
S41 Anläggning: - Fynd: -	0-25 Matjord 25- Lera	
S42 Anläggning: - Fynd: -	0-25 Matjord 25- Lera	
S43 Anläggning: - Fynd: I lager 1 fanns rikligt med avslag, en skrapa samt en trolig eldslagningssten av kvarts. I lager 2 fanns vitpatinerade avslag samt en plattformskärna	0-10 Förna/humus 10-25 Lager 1. Brunsvart sand 25-35 Lager 2. Gråbrun sand 35- Lera	Lager 1 tolkas som neolitiskt, lager 2 tolkas som mesolitiskt
S44 Anläggning: - Fynd: Rikligt med vitpatinerade avslag och kärnor	0-25 Sandig humus 25-100 Flera lager sand och grus	
S45 Anläggning: - Fynd: Vitpatinerad slagen flinta	0-15 Förna/humus 15-40 Grus 40- Siltig sand	Fynd i gruslagret

Övriga anläggningar

Anläggningsnr	Kommentar
A1: Damm (L2021:2710)	Dammen är stensatt i västra och norra delen. Den är 1-1,2 m djup. ÖKL
A8: Stensättning/stenram på fornl. L2021:2695	En 4,7 x 1,3 m stenram bestående av 0,35 x 0,12 m stora stenar. ÖKL
A9: Stensättning/stenram på fornl. L2021:2695	En 2,4 x 1,3 m stenram bestående av 0,5 x 0,2 m stora stenar. Eventuellt avskuren i öst. ÖKL

Bilaga 2a. Anläggningars placering i schakt



Bilaga 2b. Anläggningars placering i schakt

